

COMPTEURS MULTIFONCTION 6Y8 (RONDS)



MODE D'EMPLOI

 Lisez attentivement ce manuel avant d'utiliser les compteurs multifonction.


6Y8-2819W-70-F0

Lisez attentivement ce manuel avant d'utiliser les compteurs multifonction. Conservez ce manuel à bord dans un sac étanche lorsque vous naviguez.

Informations importantes sur le manuel

Avis au propriétaire

Nous vous remercions d'avoir choisi ce produit. Ce mode d'emploi contient des informations nécessaires à l'utilisation correcte du produit. La bonne compréhension de ces instructions assez simples vous aidera à obtenir un plaisir d'utilisation maximum de votre nouveau produit Yamaha. Pour toute question relative au fonctionnement des compteurs, veuillez consulter un concessionnaire Yamaha. Les informations importantes contenues dans le présent mode d'emploi sont mises en évidence comme suit.

 C'est le symbole d'alerte de sécurité. Il sert à vous alerter en cas de risques de blessures. Observez toutes les consignes de sécurité suivant ce symbole afin d'éviter les risques de blessures ou d'accidents mortels.

AVERTISSEMENT

Un **AVERTISSEMENT** indique une situation dangereuse qui, si elle n'est pas évitée, pourrait entraîner des blessures graves, voire un accident mortel.

ATTENTION

La mention **ATTENTION** indique des consignes spéciales qui doivent être observées pour éviter d'endommager le moteur hors-bord ou d'autres biens.

REMARQUE:

Une **REMARQUE** fournit des informations importantes qui facilitent ou clarifient les différentes procédures.

Informations à propos du mode d'emploi

Yamaha travaille continuellement à l'amélioration de la conception et de la qualité de ses produits. Par conséquent, bien que le présent manuel contienne les dernières informations produit disponibles au moment de la mise sous presse, il se pourrait que vous remarquiez de légères différences entre le produit et ce manuel.

**Compteurs multifonction 6Y8 (ronds)
MODE D'EMPLOI**

©2013 Yamaha Motor Co., LTD.

1re édition, décembre 2013

Tous droits réservés.

**Toute réimpression ou utilisation non autorisée sans la permission écrite de
Yamaha Motor Co., LTD.
est strictement interdite.**

Imprimé au Japon

Les compteurs multifonction 6Y8 (ronds) permettent l'affichage d'informations par le biais d'une communication numérique avec le moteur.

Des composants en option tels que le capteur de vitesse, le capteur de pression d'eau de refroidissement, le capteur Multi, le GPS et le système Y-COP sont décrits dans ce manuel en présumant qu'ils sont installés et réglés sur le moteur hors-bord.

Les compteurs multifonction 6Y8 (ronds) décrits dans le présent manuel comprennent les éléments suivants :

- Compte-tours
(Réf. : 6Y8-8350T-20)
- Indicateur de vitesse et jauge de carburant
(Réf. : 6Y8-83500-20)

Les compteurs multifonction 6Y8 (ronds) sont compatibles avec les moteurs hors-bord suivants.

Modèles 4 temps :

Modèles à injection de carburant uniquement

Modèles 2 temps :

Modèles HPDI uniquement

L'utilisation des boutons **[SET]** et **[MODE]** est décrite dans ce manuel comme suit.

Utilisation des boutons :

- **[SET]**
Appuyez une fois sur le bouton **[SET]**.
- **[MODE]**
Appuyez une fois sur le bouton **[MODE]**.
- **[SET]** ou **[MODE]**
Appuyez une fois sur le bouton **[SET]** ou sur le bouton **[MODE]**.
- **[SET]** (1 seconde)
Appuyez pendant 1 seconde sur le bouton **[SET]**.
- **[MODE]** (4 secondes)
Appuyez pendant 4 secondes sur le bouton **[MODE]**.
- **[MODE]** (1 seconde) (2 fois)
Appuyez deux fois sur le bouton **[MODE]**, 1 seconde à chaque fois.
- **[SET] + [MODE]**
Appuyez simultanément sur les boutons **[SET]** et **[MODE]**.
- **[SET] + [MODE]** (1 seconde)
Appuyez simultanément pendant 1 seconde sur les boutons **[SET]** et **[MODE]**.

Table des matières

1. Compte-tours	1	2. Indicateur de vitesse et jauge de carburant.....	14
Description	2	Description.....	15
Activation du compteur	2	Activation du compteur	15
Notification d'entretien périodique	3	Indicateur de vitesse.....	15
Compte-tours.....	3	Jauge de carburant.....	16
Indicateur de "Trim"	3	Compteur multifonction.....	17
Compteur multifonction	4	Affichage du débit de carburant	18
Affichage de la température d'eau de refroidissement.....	5	Affichage de l'économie de carburant (en option)	18
Affichage de tension de la batterie	5	Affichage de la consommation totale de carburant	18
Affichage total d'heures/heures journalières	6	Affichage de la température de la surface de l'eau (en option).....	19
Affichage de pression d'eau de refroidissement (en option).....	7	Affichage de la profondeur (en option)	19
Affichage de la pression d'huile (modèles 4 temps).....	7	Horloge (en option)	19
Affichage du niveau d'huile (modèles 2 temps).....	8	Affichage de la distance (en option).....	20
Affichage Y-COP (en option).....	8	Modification des réglages du rétroéclairage	20
Avertissement de présence d'eau	9	Modification des réglages (mode personnalisation).....	20
Avertissement de panne du moteur	9	Passage en mode personnalisation	20
Modification des réglages du rétroéclairage	9	01 (réglage des unités affichées).....	21
Réglage du régime embrayé	10	02 (réglage du capteur du réservoir de carburant)	23
Modification des réglages (mode personnalisation).....	10	03 (réglage de la valeur de correction)	23
Passage en mode personnalisation	10	3. Réglage des compteurs.....	25
01 (initialisation des entretiens périodiques).....	11	Conditions d'utilisation	25
02 (réglage de l'angle de "Trim").....	11	Réglages initiaux	25
03 (réglage du moteur correspondant)	12	Compte-tours	25
04 (initialisation du numéro système [quand le compteur est connecté à une commande à distance électronique]).....	13	Indicateur de vitesse et jauge de carburant	25

Compte-tours

1. Compte-tours

Compte-tours

Le compte-tours affiche le régime du moteur en nombre de tours par minute. (Page 3)



Indicateur de "Trim"

L'indicateur de "Trim" indique l'angle de "Trim" du moteur hors-bord en 13 niveaux. (Page 3)

Boutons de réglage du régime embrayé du moteur

Utilisez les boutons [SET] et [MODE] pour régler le régime embrayé du moteur de façon aléatoire. (Page 10)

Compteur multifonction (Page 4)

- Ce compteur permet de visualiser tour à tour toutes les informations du moteur et de les afficher sous forme de valeurs numériques ou de graphiques. En outre, lorsqu'un dysfonctionnement du moteur se produit, chaque indicateur clignote pour signaler le dysfonctionnement.
 - Affichage de la température d'eau de refroidissement (Page 5)
 - Affichage de tension de la batterie (Page 5)
 - Affichage total d'heures/heures journalières (Page 6)
 - Affichage de la pression d'eau de refroidissement (en option : un capteur de pression d'eau de refroidissement a été installé) (Page 7)
 - Affichage de la pression d'huile (modèles 4 temps) (Page 7)
 - Affichage de la pression d'huile (modèles 2 temps) (Page 8)
 - Affichage Y-COP (système de protection Yamaha pour hors-bord client) (en option) (Page 8)
 - Avertissement de présence d'eau (Page 9)
 - Avertissement de panne du moteur (Page 9)
- Les entretiens périodiques sont notifiés.
 - Notification d'entretien périodique (Page 3)

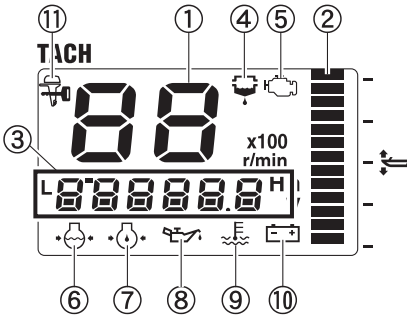
REMARQUE:

Selon le modèle de moteur hors-bord, certaines fonctions pourraient ne pas être compatibles. Pour plus de détails, veuillez consulter un concessionnaire Yamaha.

Description



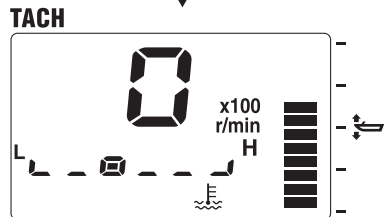
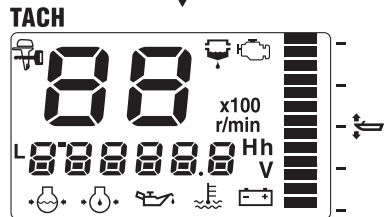
- ① Bouton [SET]
- ② Bouton [MODE]



- ① Compte-tours
- ② Indicateur de "Trim"
- ③ Compteur multifonction
- ④ Indicateur d'avertissement de présence d'eau
- ⑤ Indicateur d'avertissement de panne du moteur/d'entretien
- ⑥ Indicateur de pression d'eau de refroidissement
- ⑦ Indicateur de pression d'huile (modèles 4 temps)
- ⑧ Indicateur de niveau d'huile (modèles 2 temps)
- ⑨ Indicateur de température d'eau de refroidissement
- ⑩ Indicateur de tension de la batterie
- ⑪ Indicateur Y-COP

Activation du compteur

Lorsque le contacteur de démarrage du moteur a été placé en position ON, le compteur est activé et "0000" apparaît sur le compteur multifonction. Ensuite, tous les affichages s'allument et l'écran passe à l'affichage normal après que l'affichage du total d'heures se soit activé.



Compte-tours

REMARQUE:

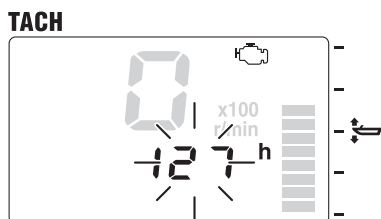
Quand le système Y-COP est verrouillé, après que tous les segments de l'affichage se soient allumés puis éteints, l'indicateur Y-COP (🔒) reste allumé et le compte-tours affiche “-”.



Notification d'entretien périodique

Lorsque le nombre d'heures de fonctionnement du moteur depuis l'entretien précédent (quand le compteur a été initialisé) excède 100, l'indicateur d'avertissement de panne du moteur/d'entretien s'allume et le temps écoulé depuis le dernier entretien s'affiche.

[SET] ou **[MODE]** : Pour revenir à l'affichage normal.

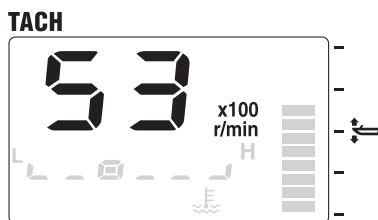


REMARQUE:

- Le temps écoulé clignote chaque fois que le moteur est démarré, jusqu'à ce qu'il soit ré-initialisé. En outre, l'indicateur d'avertissement de panne du moteur/d'entretien (🔒) reste allumé jusqu'à ce qu'il soit initialisé.
- Lorsque le nombre d'heures de fonctionnement du moteur excède 100 et que la notification d'entretien périodique est activée, consultez un concessionnaire Yamaha autorisé pour un entretien périodique.
- Pour initialiser l'intervalle d'entretien périodique, voir "01 (initialisation des entretiens périodiques)" à la section "Modification des réglages (mode personnalisation)".

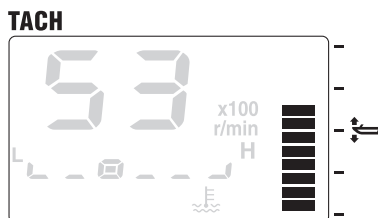
Compte-tours

Le compte-tours affiche le régime du moteur en nombre de tours par minute.

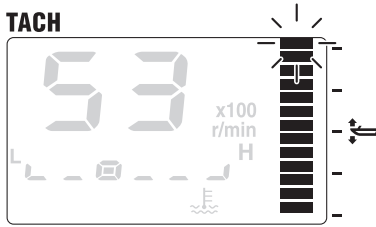


Indicateur de "Trim"

L'indicateur de "Trim" indique l'angle de "Trim" du moteur hors-bord en 13 niveaux.



Lorsque l'angle du moteur hors-bord excède la plage de "Trim," le segment supérieur clignote.

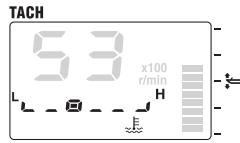


Compteur multifonction

L'écran multifonction présente diverses informations sous forme de valeurs numériques ou de graphiques.

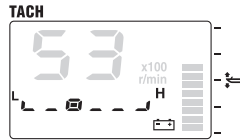
[MODE] : Appuyez pour basculer d'un affichage à l'autre.

Température de l'eau de refroidissement



↓ **[MODE]**

Niveau de tension de la batterie/Valeur de tension



↓ **[MODE]**

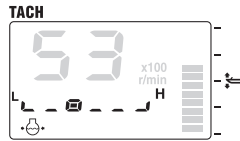
Total d'heures/Heures journalières



[MODE]

↓ **[MODE]**

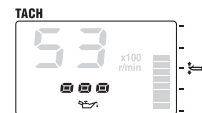
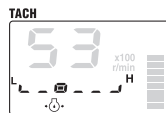
Pression d'eau de refroidissement (en option)



↙ **[MODE]** ↘

Pression d'huile
(4 temps)

Niveau d'huile
(2 temps)



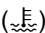
Le dernier affichage indiqué lorsque le contacteur de démarrage du moteur est tourné en position OFF est le premier affichage lorsque le contacteur de démarrage du moteur est remis en position ON (par défaut, l'affichage du niveau/de la valeur de tension de la batterie apparaît).

Compte-tours

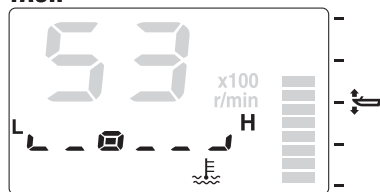
REMARQUE:

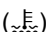
- Si un capteur en option n'est pas raccordé au compteur, la pression d'eau de refroidissement ne sera pas affichée.
- L'affichage de la pression d'huile (4 temps) est uniquement disponible sur le modèle F150 ou les modèles de cylindrée supérieure.

Affichage de la température d'eau de refroidissement

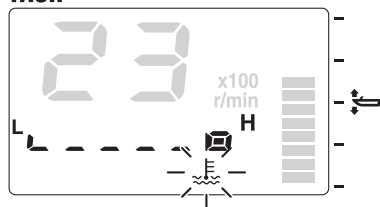
L'indicateur de température d'eau de refroidissement () s'allume et la température d'eau de refroidissement est indiquée en 6 niveaux.

TACH



Lorsque le moteur surchauffe, l'indicateur de température d'eau de refroidissement () clignote en guise d'avertissement. En outre, dans ce cas, la plage de régime moteur est limitée et l'avertisseur sonore retentit.

TACH



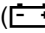
ATTENTION

- Lorsque l'avertissement de surchauffe s'allume, coupez le moteur et vérifiez que l'entrée d'eau de refroidissement n'est pas obstruée.
- Si vous ne pouvez pas déterminer la cause et remédier au problème, consultez immédiatement un concessionnaire Yamaha.

REMARQUE:

L'affichage de température d'eau de refroidissement indique "L" lorsque la température est basse et "H" quand elle est élevée.

Affichage de tension de la batterie

L'indicateur de tension de la batterie () s'allume et la tension de la batterie du moteur est indiquée en 6 niveaux ou la valeur de tension s'affiche.

[SET] : Appuyez pour basculer d'un mode d'affichage à l'autre.

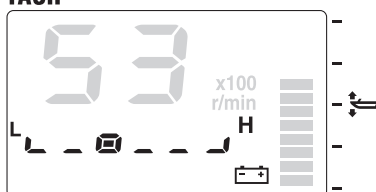
Niveau de tension de la batterie

↓ [SET]

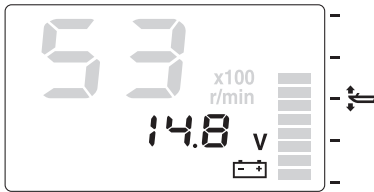
Valeur de tension de la batterie



TACH

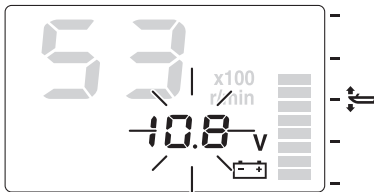


TACH



Lorsque la tension de la batterie est inférieure à 12 volts, ou supérieure ou égale à 16 volts, la valeur de tension clignote.

TACH



ATTENTION

- Lorsque l'avertissement de basse tension de la batterie s'allume, vérifiez la batterie et le câblage.
- Si vous ne pouvez pas déterminer la cause et remédier au problème, consultez immédiatement un concessionnaire Yamaha.

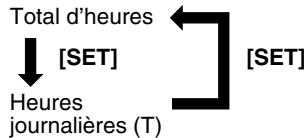
REMARQUE:

L'affichage de tension de la batterie indique "L" lorsque la tension est basse et "H" quand elle est élevée.

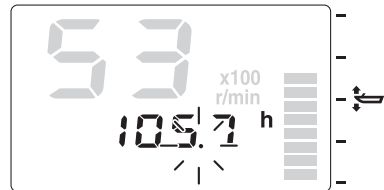
Affichage total d'heures/heures journalières

L'affichage du total d'heures indique le total des heures de fonctionnement du moteur et l'affichage des heures journalières indique les heures journalières (T).

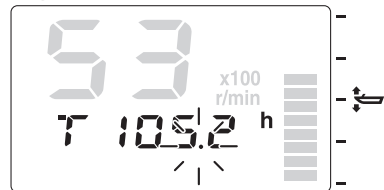
[SET] : Appuyez pour basculer d'un mode d'affichage à l'autre.



TACH



TACH



[SET] + [MODE] (1 seconde) : Appuyez pendant 1 seconde sur **[SET]** et **[MODE]** pour initialiser les heures journalières (T).

REMARQUE:

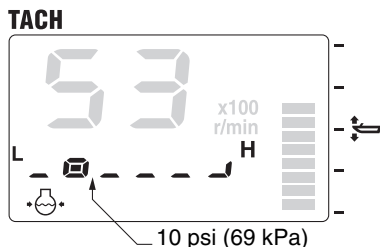
- Le total d'heures de fonctionnement du moteur ne peut pas être initialisé.
- Le point décimal clignote quand l'affichage d'heures journalières est activé.

Compte-tours

Affichage de pression d'eau de refroidissement (en option)

L'indicateur de pression d'eau de refroidissement (•⊕•) s'allume et la pression d'eau de refroidissement est indiquée en 6 niveaux.

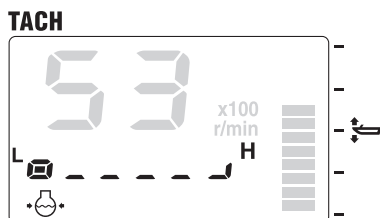
Si un capteur de pression d'eau en option n'est pas branché, la pression d'eau de refroidissement ne sera pas affichée.



ATTENTION

- Si la pression d'eau de refroidissement baisse en dessous de 10 psi (69 kPa) lorsque l'accélérateur est complètement ouvert, coupez le moteur et vérifiez que l'entrée d'eau de refroidissement n'est pas obstruée.
- Si vous ne pouvez pas déterminer la cause et remédier au problème, consultez immédiatement un concessionnaire Yamaha.

Lorsque la pression d'eau de refroidissement diminue, l'indicateur de pression d'eau de refroidissement (•⊕•) clignote et l'avertisseur sonore retentit en guise d'avertissement.

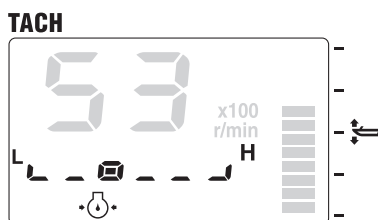


REMARQUE:

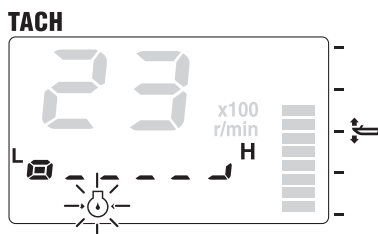
- L'affichage de pression d'eau de refroidissement indique "L" lorsque la pression est basse et "H" quand elle est élevée.
- Sur certains modèles, l'avertisseur sonore peut être désactivé avec le bouton [SET] ou [MODE].

Affichage de la pression d'huile (modèles 4 temps)

L'indicateur de pression d'huile (•⊕•) s'allume et la pression d'huile moteur est indiquée en 6 niveaux.



Lorsque la pression d'huile du moteur est trop basse, l'indicateur de pression d'huile (•⊕•) clignote en guise d'avertissement. En outre, dans ce cas, la plage de régime moteur est limitée et l'avertisseur sonore retentit.




ATTENTION

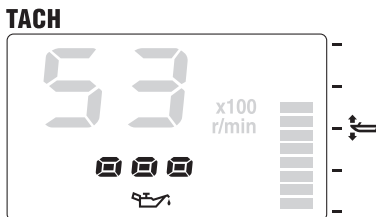
- Ne faites pas fonctionner le moteur sans huile. Vous risquez d'endommager gravement le moteur.
- Vérifiez le niveau d'huile en suivant la procédure décrite dans le manuel de l'utilisateur du moteur hors-bord.
- Si vous ne pouvez pas déterminer la cause et remédier au problème, consultez immédiatement un concessionnaire Yamaha.


REMARQUE:

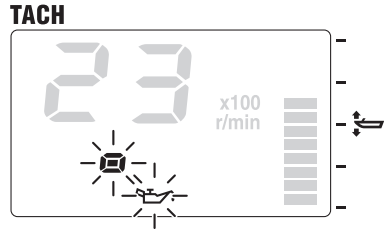
- L'affichage de pression d'huile indique "L" lorsque la pression est basse et "H" quand elle est élevée.
- L'avertissement de basse pression d'huile n'affiche pas le niveau d'huile du moteur.
- Sur les moteurs hors-bord de cylindrée inférieure au modèle F150, il est possible que l'affichage de la pression d'huile ne soit pas disponible.
- En fonction des conditions d'utilisation, comme à de très bas régimes, la pression d'huile peut être signalée comme basse même lorsque le moteur fonctionne correctement.

Affichage du niveau d'huile (modèles 2 temps)

L'indicateur de niveau d'huile () s'allume et le niveau d'huile moteur est indiqué en 3 niveaux.




Lorsque le niveau d'huile du moteur est bas, l'indicateur de niveau d'huile () clignote en guise d'avertissement. En outre, dans ce cas, la plage de régime moteur est limitée et l'avertisseur sonore retentit.



ATTENTION

Ne faites pas fonctionner le moteur sans huile. Vous risquez d'endommager gravement le moteur.

Affichage Y-COP (en option)

Quand le système Y-COP est verrouillé, après que tous les segments de l'affichage se soient allumés puis éteints, l'indicateur Y-COP () reste allumé et le compte-tours affiche "-".

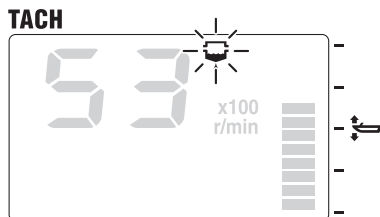
Pour savoir comment déverrouiller le système Y-COP, reportez-vous au manuel de l'utilisateur du moteur hors-bord.



Compte-tours

Avertissement de présence d'eau

Lorsque de l'eau s'est accumulée dans le séparateur d'eau (filtre à carburant), l'indicateur d'avertissement de présence d'eau (🚰) clignote et l'avertisseur sonore retentit en guise d'avertissement quand la transmission est au point mort. Consultez immédiatement un concessionnaire Yamaha.

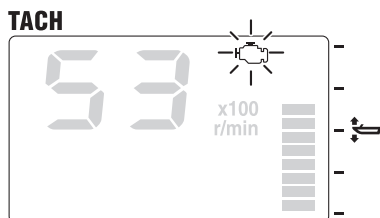


REMARQUE:

[SET] ou [MODE] : Pour désactiver le témoin sonore.

Avertissement de panne du moteur

Lorsqu'une panne moteur se produit, l'indicateur de panne du moteur/d'entretien (🔧) clignote en guise d'avertissement. Consultez immédiatement un concessionnaire Yamaha.



REMARQUE:

L'indicateur de panne du moteur/d'entretien (🔧) clignote jusqu'à ce que la panne soit réparée.

Modification des réglages du rétroéclairage

Vous pouvez activer ou désactiver le rétroéclairage, ou modifier simultanément le niveau de luminosité de tous les compteurs.

1. [SET] + [MODE] : Pour activer le mode rétroéclairage.
2. [SET] : Pour activer et désactiver le rétroéclairage. Quand le rétroéclairage est activé, le niveau de luminosité s'affiche. Quand le rétroéclairage est désactivé, "OFF" s'affiche.



3. [MODE] : Appuyez pour sélectionner l'un des cinq niveaux de luminosité (1-5).



4. [SET] + [MODE] : Pour revenir à l'affichage normal.

REMARQUE:

- Les réglages par défaut du rétroéclairage correspondent à "OFF" avec le niveau de luminosité 1.
- Si aucune opération n'est effectuée dans un délai de 5 secondes, le compteur retourne à l'affichage normal.
- Les réglages de rétroéclairage peuvent être modifiés à partir de tous les compteurs et tous les affichages.

Réglage du régime embrayé

Vous pouvez régler le régime embrayé aléatoirement en l'augmentant ou en le diminuant d'environ 50 tr/min dans la plage spécifique au modèle. Cette fonction n'est pas disponible pour les moteurs hors-bord qui ne sont pas équipés de la fonction de réglage du régime embrayé.

1. **[MODE]** (1 seconde) : Après que "TROLL" soit apparu sur l'affichage multifonction, appuyez sur MODE pendant 1 seconde pour activer le mode de réglage du régime embrayé.

TACH



TACH



2. **[SET]** : Pour réduire le régime moteur.
3. **[MODE]** : Pour augmenter le régime moteur.
4. **[SET]** (1 seconde) : Pour revenir à l'affichage normal et quitter le mode de réglage du régime embrayé.

REMARQUE:

- Le mode de réglage du régime embrayé est également annulé quand le moteur est coupé ou le régime moteur dépasse 3.000 tr/min.
- Lorsqu'un moteur froid est chauffé, le régime embrayé ne peut pas être réduit plus bas que le régime de ralenti du moteur.

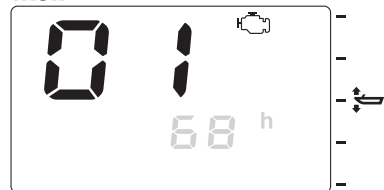
Modification des réglages (mode personnalisation)

Passage en mode personnalisation

En mode personnalisation, vous pouvez modifier les réglages des fonctions des compteurs. Les numéros des fonctions de réglage s'affichent sur l'écran du compte-tours.

1. Coupez le moteur et placez le contacteur de démarrage du moteur en position ON.
2. **[MODE]** (4 secondes) : Pour activer le mode personnalisation.

TACH



Compte-tours

3. **[MODE]** (1 seconde) : Appuyez pour faire défiler les numéros des fonctions de réglage et pour passer à l'affichage de modification des réglages.

01 (initialisation des entretiens périodiques)

↓ **[MODE]** (1 sec.)

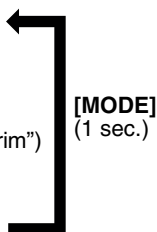
02 (réglage de l'angle de "Trim")

↓ **[MODE]** (1 sec.)

03 (réglage du moteur correspondant)

↓ **[MODE]** (1 sec.)

04 (initialisation du numéro système)



Uniquement quand le compteur est connecté à une commande à distance électronique.

4. Modifiez les réglages et retournez à l'affichage normal. Pour savoir comment changer les réglages, reportez-vous aux sections décrivant chaque fonction de réglage.

REMARQUE:

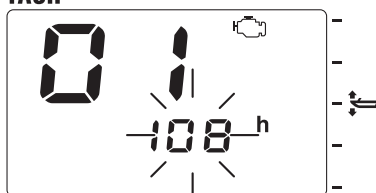
Si aucune opération n'est effectuée pendant 30 secondes ou plus, ou si le moteur est démarré, les réglages ne sont pas appliqués et le compteur retourne à l'affichage normal.

01 (initialisation des entretiens périodiques)

Vous pouvez initialiser le temps écoulé depuis le dernier entretien périodique (lorsque le compteur a été initialisé).

1. Coupez le moteur et placez le contacteur de démarrage du moteur en position ON.
2. **[MODE]** (4 secondes) : Pour activer le mode personnalisation et l'affichage d'initialisation.

TACH



3. **[SET]** + **[MODE]** (1 seconde) : Pour initialiser le temps écoulé (retour à la valeur "0h") et revenir à l'affichage normal.

REMARQUE:

Appuyez sur le bouton **[SET]** pendant 1 seconde à partir de l'étape 2 pour annuler l'initialisation du temps écoulé et revenir à l'affichage normal.

02 (réglage de l'angle de "Trim")

Vous pouvez régler l'angle de "Trim" sur zéro. Abaissez complètement le moteur hors-bord.

1. Coupez le moteur et placez le contacteur de démarrage du moteur en position ON.
2. **[MODE]** (4 secondes) : Pour activer le mode personnalisation.
3. **[MODE]** (1 seconde) : Appuyez pour faire défiler les numéros des fonctions de réglage et pour passer à l'affichage du réglage zéro.

TACH



4. **[SET] + [MODE]** (1 seconde) : Pour régler l'angle de "Trim" sur zéro en utilisant la position de "Trim" actuelle comme valeur standard et revenir à l'affichage normal.

REMARQUE:

Appuyez sur le bouton **[SET]** pendant 1 seconde à partir de l'étape 3 pour annuler le réglage de l'angle de "Trim" sur zéro et revenir à l'affichage normal.

03 (réglage du moteur correspondant)

Si vous utilisez plusieurs moteurs hors-bord, cette fonction permet de sélectionner les moteurs compatibles avec ce compteur. Le moteur hors-bord bâbord est réglé sur "-1- (moteur numéro 1)" et le moteur hors-bord tribord est réglé sur "-2- (moteur numéro 2)".

1. Coupez le moteur et placez le contacteur de démarrage du moteur en position ON.
2. **[MODE]** (4 secondes) : Pour activer le mode personnalisation.
3. **[MODE]** (1 seconde) (2 fois) : Appuyez pour faire défiler les numéros des fonctions de réglage et pour passer à l'affichage de modification des réglages.

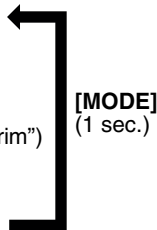
01 (initialisation des entretiens périodiques)

↓ **[MODE]** (1 sec.)

02 (réglage de l'angle de "Trim")

↓ **[MODE]** (1 sec.)

03 (réglage du moteur correspondant)



4. **[MODE]** : Appuyez pour faire défiler les numéros de moteur affichés.

-1- (moteur numéro 1)

↓ **[MODE]**

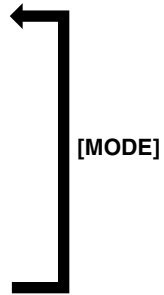
-2- (moteur numéro 2)

↓ **[MODE]**

-3- (moteur numéro 3)

↓ **[MODE]**

-4- (moteur numéro 4)



TACH



5. **[SET]** (1 seconde) : Pour changer le moteur correspondant et revenir à l'affichage normal.

REMARQUE:

Les compteurs sont réglés en usine sur "-1- (moteur numéro 1)".

Compte-tours

04 (initialisation du numéro système [quand le compteur est connecté à une commande à distance électronique])

Cette fonction permet d'initialiser l'information du numéro système mémorisée dans le Gateway et le compteur connectés à une commande à distance électronique.

1. Coupez le moteur et placez le contacteur de démarrage du moteur en position ON.
2. **[MODE]** (4 secondes) : Pour activer le mode personnalisation.
3. **[MODE]** (1 seconde) (3 fois)
4. Appuyez pour faire défiler les numéros des fonctions de réglage et pour passer à l'affichage de modification des réglages.

01 (initialisation des
entretiens périodiques)

↓ **[MODE]** (1 sec.)

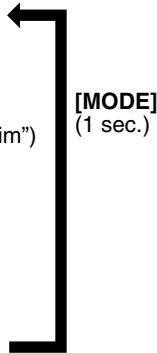
02 (réglage de l'angle de "Trim")

↓ **[MODE]** (1 sec.)

03 (réglage du moteur
correspondant)

↓ **[MODE]** (1 sec.)

04 (initialisation du numéro
système)



5. **[SET] + [MODE]** (1 seconde) : Pour initialiser le numéro système et revenir à l'affichage normal.

REMARQUE:

Pour annuler l'initialisation à l'étape 4 et revenir à l'affichage normal, appuyez sur **[SET]** pendant 1 seconde.

Indicateur de vitesse et jauge de carburant

2. Indicateur de vitesse et jauge de carburant

Indicateur de vitesse

Indique la vitesse du bateau. Vous pouvez sélectionner l'affichage de miles par heure (mph), knots ou de kilomètres par heure (km/h). (Page 15)



Jauge de carburant

La jauge de carburant indique le niveau de carburant restant en 8 niveaux. (Page 16)

Compteur multifonction (Page 17)

- Ce compteur permet de sélectionner et visualiser les informations suivantes sous forme de valeurs numériques.
 - Affichage du débit de carburant (Page 18)
 - Affichage de l'économie de carburant (Page 18)
 - Affichage de la consommation totale de carburant (Page 18)
 - Affichage de la température de la surface de l'eau (en option) (Page 19)
 - Affichage de la profondeur (en option) (Page 19)
 - Horloge (en option) (Page 19)
 - Affichage de la distance (en option) (Page 20)

REMARQUE:

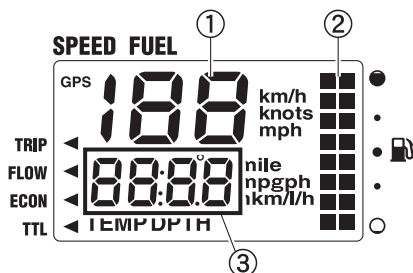
Les gallons (g) affichés par ce compteur sont des gallons US et non des gallons impériaux. Un gallon US équivaut à environ 3,8 litres.

Indicateur de vitesse et jauge de carburant

Description



- ① Bouton [SET]
- ② Bouton [MODE]

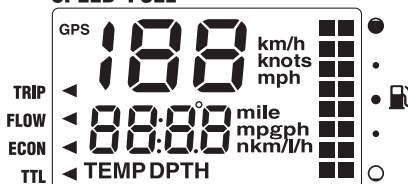


- ① Indicateur de vitesse
- ② Jauge de carburant
- ③ Compteur multifonction

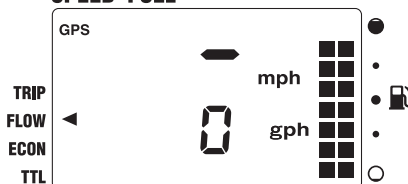
SPEED FUEL



SPEED FUEL



SPEED FUEL



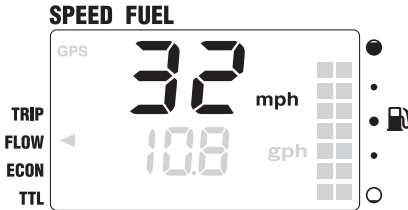
Activation du compteur

Lorsque le contacteur de démarrage du moteur a été placé en position ON, le compteur est activé et "0000" apparaît sur le compteur multifonction. Ensuite, tous les affichages s'allument et l'écran passe à l'affichage normal après quelques secondes.

Indicateur de vitesse

L'indicateur de vitesse affiche la vitesse-sol ou la vitesse sur l'eau du bateau. Pour afficher la vitesse-sol, le GPS doit être connecté au compteur. Pour afficher la vitesse sur l'eau, un capteur en option (capteur de vitesse ou capteur Multi) doit être connecté au compteur.

Indicateur de vitesse et jauge de carburant



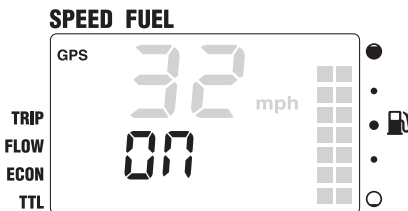
Sélection des capteurs de vitesse :

1. **[SET]** (4 secondes) : Pour activer le mode de réglage du capteur de vitesse.
2. **[MODE]** : Appuyez pour sélectionner le type de capteur de vitesse.

"On" (vitesse au sol)



"OFF" (vitesse sur l'eau)



3. **[SET]** (1 seconde) : Pour régler le capteur de vitesse et revenir à l'affichage normal.

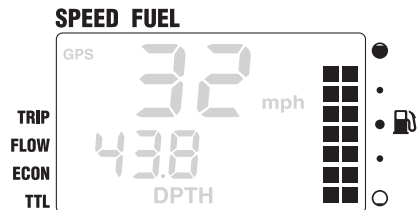
REMARQUE:

- Si aucune opération n'est effectuée dans un délai de 30 secondes, le compteur retourne à l'affichage normal.
- Lorsque la fonction GPS est activée mais que les signaux du GPS ne peuvent pas être captés, l'affichage GPS s'éteint et la vitesse sur l'eau est affichée (à condition qu'un capteur en option soit connecté).
- Vous pouvez choisir d'indiquer des miles par heure (mph), des kilomètres par heure (km/h) ou des knots sur l'affichage de l'indicateur de vitesse. Pour changer l'unité affichée, voir "01 (réglage des unités affichées)" à la section "Modification des réglages (mode personnalisation)".

Jauge de carburant

La jauge de carburant indique le niveau de carburant restant en 8 niveaux. Tous les segments sont affichés lorsque le réservoir de carburant est plein. Lorsque le niveau de carburant est bas, le dernier segment cli-gnote.

Quand 2 réservoirs de carburant sont connectés, chaque segment est divisé en deux (gauche et droite) et le niveau de carburant restant dans chaque réservoir est affiché de façon individuelle (si un seul réservoir est connecté, les deux segments sont synchronisés).



Indicateur de vitesse et jauge de carburant

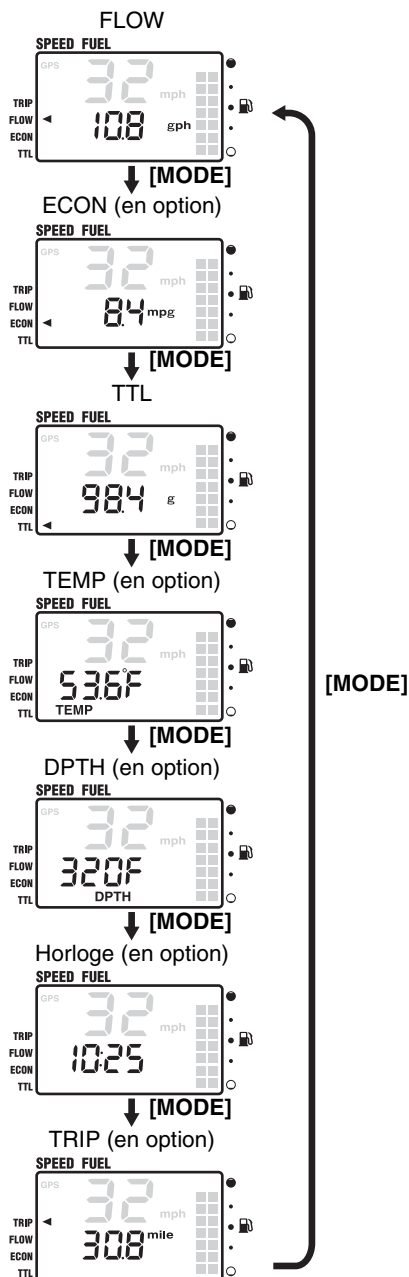
REMARQUE:

Le réglage du capteur de réservoir de carburant peut être modifié suivant le type de capteur de réservoir de carburant. Pour modifier ce paramètre, voir "02 (réglage du capteur du réservoir de carburant)" dans la section "Modification des réglages (mode personnalisation)".

Compteur multifonction

Le compteur multifonction affiche diverses informations sous forme de valeurs numériques.

[MODE] : Appuyez pour basculer d'un affichage à l'autre.



Indicateur de vitesse et jauge de carburant

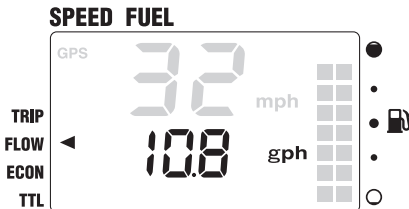
Le dernier affichage indiqué lorsque le contacteur de démarrage du moteur est tourné en position OFF est le premier affichage lorsque le contacteur de démarrage du moteur est remis en position ON.

REMARQUE:

- Pour changer les différents réglages, voir “Modification des réglages (mode personnalisation)”.
- Si un capteur en option n’est pas raccordé au compteur, l’affichage correspondant ne sera pas disponible.

Affichage du débit de carburant

FLOW indique la consommation de carburant totale par heure de tous les moteurs.



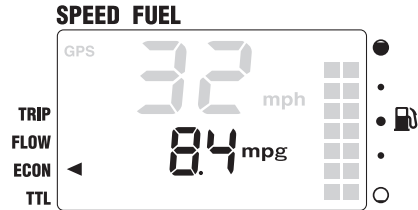
REMARQUE:

Vous pouvez choisir d’indiquer des gallons par heure (gph) ou des litres par heure (l/h) sur l’affichage FLOW. Pour changer l’unité affichée, voir “01 (réglage des unités affichées)” à la section “Modification des réglages (mode personnalisation)”.

Affichage de l’économie de carburant (en option)

ECON indique la distance parcourue par unité de carburant.

Si un capteur de vitesse en option, un capteur Multi en option ou un GPS n’est pas connecté, l’affichage ECON ne sera pas disponible.

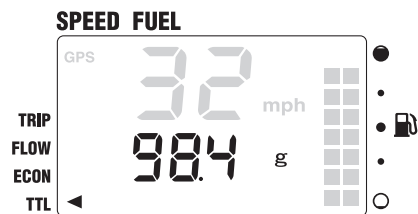


REMARQUE:

- L’économie de carburant est affectée par le type de bateau utilisé et les conditions d’utilisation, et elle varie constamment.
- Vous pouvez choisir d’indiquer des miles par gallon (mpg), des milles marins par litre (nm/l) ou des kilomètres par litre (km/l) sur l’affichage ECON. Pour changer l’unité affichée, voir “01 (réglage des unités affichées)” à la section “Modification des réglages (mode personnalisation)”.

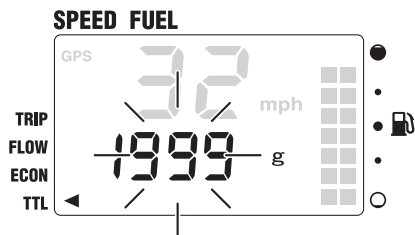
Affichage de la consommation totale de carburant

TTL indique la consommation de carburant totale de tous les moteurs.



L’affichage TTL ne peut pas mesurer plus de 1.999 gallons ou 1.999 litres. Lorsque la consommation totale de tous les moteurs dépasse 1.999 gallons ou 1.999 litres de carburant, la valeur numérique clignote pour indiquer que le total n’est pas mesurable.

Indicateur de vitesse et jauge de carburant



[SET] + [MODE] (1 seconde) : Pour initialiser l'affichage TTL.

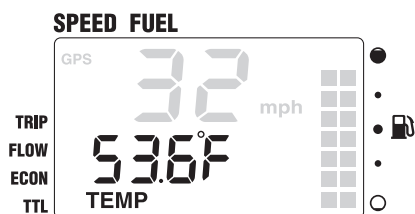
REMARQUE:

Vous pouvez choisir d'indiquer des gallons (g) ou des litres (l) sur l'affichage TTL. Pour changer l'unité affichée, voir "01 (réglage des unités affichées)" à la section "Modification des réglages (mode personnalisation)".

Affichage de la température de la surface de l'eau (en option)

TEMP indique la température de la surface de l'eau.

Si un capteur Multi en option n'est pas branché, la valeur TEMP (température de la surface de l'eau) ne sera pas affichée.



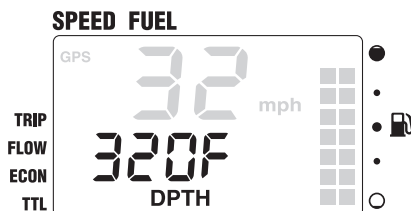
REMARQUE:

Vous pouvez choisir d'indiquer des degrés Fahrenheit (°F) ou Celsius (°C) sur l'affichage TEMP. Pour changer l'unité affichée, voir "01 (réglage des unités affichées)" à la section "Modification des réglages (mode personnalisation)".

Affichage de la profondeur (en option)

DPTH indique la profondeur de l'eau.

Si un capteur Multi en option n'est pas branché, la valeur DPTH ne sera pas affichée.



REMARQUE:

Vous pouvez choisir d'indiquer des pieds (F) ou des mètres (m) sur l'affichage DPTH. Pour changer l'unité affichée, voir "01 (réglage des unités affichées)" à la section "Modification des réglages (mode personnalisation)".

Horloge (en option)

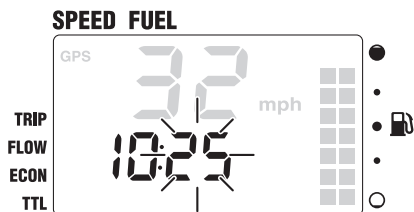
L'horloge indique l'heure par cycle de 12 heures. L'heure locale est facilement affichée grâce au calcul de la longitude fournie par les données de communication GPS. Réglez l'heure si nécessaire.

Si aucun GPS n'est connecté, l'heure ne sera pas affichée.

Réglage de l'heure :

1. [SET] : Pour activer le mode de réglage de l'heure et sélectionner l'affichage du réglage de l'heure.

Indicateur de vitesse et jauge de carburant



2. **[MODE]** : Pour changer les minutes. Appuyez et maintenez enfoncé pour avancer rapidement.
3. **[SET]** : Pour régler les heures.
4. **[MODE]** : Pour changer les heures. Appuyez et maintenez enfoncé pour avancer rapidement.
5. **[SET]** : Pour régler l'heure et revenir à l'affichage normal.

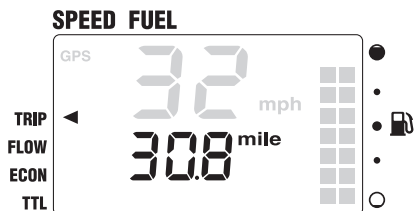
Initialisation de l'heure :

1. **[SET]** : Pour activer le mode de réglage de l'heure et sélectionner l'affichage du réglage de l'heure.
2. **[SET]** + **[MODE]** (1 seconde) : Pour initialiser l'heure à "0:00" et revenir à l'affichage normal.

Affichage de la distance (en option)

TRIP indique l'information du capteur de vitesse, du capteur Multi et du GPS convertie en distance parcourue.

Si un capteur de vitesse en option, un capteur Multi en option ou un GPS n'est pas connecté, l'affichage TRIP ne sera pas disponible.



[SET] + **[MODE]** (1 seconde) : Pour initialiser la distance parcourue.

REMARQUE:

- La distance parcourue est affectée par les courants et autres conditions d'utilisation, et elle peut être différente de la distance réellement parcourue.
- Vous pouvez choisir d'indiquer des miles (mile), des milles marins (nm) ou des kilomètres (km) sur l'affichage TRIP. Pour changer l'unité affichée, voir "01 (réglage des unités affichées)" à la section "Modification des réglages (mode personnalisation)".

Modification des réglages du rétroéclairage

Vous pouvez activer ou désactiver le rétroéclairage, ou modifier simultanément le niveau de luminosité de tous les compteurs.

REMARQUE:

La procédure de réglage du rétroéclairage est identique à celle du compte-tours. Pour changer les réglages de rétroéclairage, voir "Modification des réglages du rétroéclairage" à la section "1. Compte-tours".

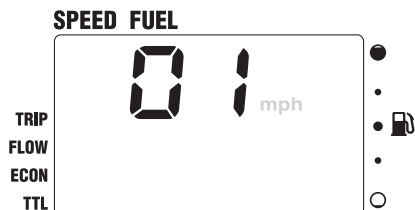
Modification des réglages (mode personnalisation)

Passage en mode personnalisation

En mode personnalisation, vous pouvez modifier les réglages des fonctions des compteurs. Les numéros de fonction de réglage s'affichent sur l'écran de l'indicateur de vitesse.

1. Coupez le moteur et placez le contacteur de démarrage du moteur en position ON.
2. **[MODE]** (4 secondes) : Pour activer le mode personnalisation.

Indicateur de vitesse et jauge de carburant



3. **[MODE]** (1 seconde) : Appuyez pour faire défiler les numéros des fonctions de réglage et pour passer à l'affichage de modification des réglages.

01 (réglage des unités affichées)

↓ **[MODE]** (1 sec.)

02 (réglage du capteur du réservoir de carburant)

↓ **[MODE]** (1 sec.)

03 (réglage de la valeur de correction)

[MODE]
(1 sec.)

4. Modifiez les réglages et retournez à l'affichage normal. Pour savoir comment changer les réglages, reportez-vous aux sections décrivant chaque fonction de réglage.

REMARQUE:

Si aucune opération n'est effectuée pendant 30 secondes ou plus, ou si le moteur est démarré, les réglages ne sont pas appliqués et le compteur retourne à l'affichage normal.

01 (réglage des unités affichées)

Vous pouvez changer les unités affichées dans chaque affichage. L'indicateur de l'affichage sélectionné clignote.

1. Coupez le moteur et placez le contacteur de démarrage du moteur en position ON.
2. **[MODE]** (4 secondes) : Pour activer le mode personnalisation et sélectionner l'affichage de modification des réglages.
3. **[MODE]** : Appuyez pour basculer d'un affichage à l'autre.

Indicateur de vitesse

↓ **[MODE]**

TRIP (distance)

↓ **[MODE]**

FLOW (débit de carburant)

↓ **[MODE]**

ECON (économie de carburant)

↓ **[MODE]**

TTL (consommation totale de carburant)

↓ **[MODE]**

TEMP (température de la surface de l'eau)

↓ **[MODE]**

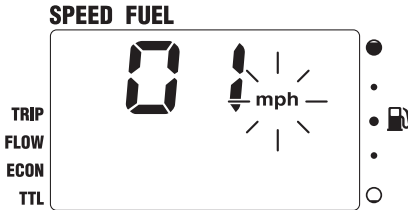
DPTH (profondeur)

↓ **[MODE]**

Clock (heure)

[MODE]

Indicateur de vitesse et jauge de carburant



* L'exemple d'affichage montre l'indicateur de vitesse.

4. **[SET]** : Appuyez pour basculer d'un affichage à l'autre. Vous pouvez également choisir de ne rien afficher.

Indicateur de vitesse

Vous pouvez choisir d'indiquer des miles par heure (mph), des kilomètres par heure (km/h) ou des knots. Le réglage par défaut est miles par heure (mph).

TRIP

Vous pouvez choisir d'indiquer des miles (mile), des milles marins (nm), des kilomètres (km) ou de ne rien afficher. Le réglage par défaut est miles (mile).

FLOW

Vous pouvez choisir d'indiquer des gallons par heure (gph), des litres par heure (l/h) ou de ne rien afficher. Le réglage par défaut est gallons par heure (gph).

ECON

Vous pouvez choisir d'indiquer des miles par gallon (mpg), des milles marins par litre (nm/l), des kilomètres par litre (km/l), ou de ne rien afficher. Le réglage par défaut est miles par gallon (mpg).

TTL

Vous pouvez choisir d'indiquer des gallons (g), des litres (l), ou de ne rien afficher. Le réglage par défaut est gallons (g).

TEMP

Vous pouvez choisir d'indiquer des degrés Fahrenheit (°F) ou Celsius (°C), ou de ne rien afficher. Le réglage par défaut est Fahrenheit (°F).

DPTH

Vous pouvez choisir d'indiquer des pieds (F), des mètres (m), ou de ne rien afficher. Le réglage par défaut est pieds (F).

Clock (heure)

Par défaut, l'heure est affichée. Vous pouvez également choisir de ne pas afficher l'heure.

5. **[SET]** (1 seconde) : Pour changer l'unité affichée et revenir à l'affichage normal.

REMARQUE:

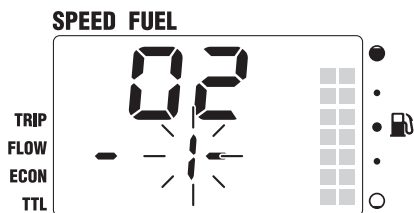
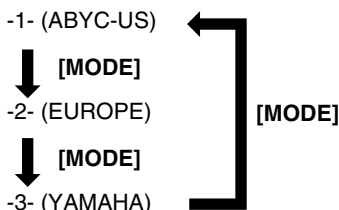
- Lorsque les réglages d'unités de l'indicateur de vitesse sont changés, les réglages TRIP, FLOW, ECON, TTL, TEMP et DPTH sont changés collectivement et automatiquement. Pour changer les réglages de chaque unité affichée individuellement, répétez les étapes 3 et 4.
- Appuyez sur les boutons **[SET]** et **[MODE]** simultanément pendant 1 seconde à partir de l'étape 2 pour initialiser toutes les unités affichées à leurs valeurs par défaut.

Indicateur de vitesse et jauge de carburant

02 (réglage du capteur du réservoir de carburant)

Vous pouvez régler le type de capteur de réservoir de carburant connecté à ce compteur.

1. Coupez le moteur et placez le contacteur de démarrage du moteur en position ON.
2. **[MODE]** (4 secondes) : Pour activer le mode personnalisation.
3. **[MODE]** (1 seconde) : Appuyez pour faire défiler les numéros des fonctions de réglage et pour passer à l'affichage de modification des réglages.
4. **[MODE]** : Appuyez pour sélectionner le type de capteur de réservoir de carburant.



5. **[SET]** (1 seconde) : Pour changer le type de capteur de réservoir de carburant et revenir à l'affichage normal.

03 (réglage de la valeur de correction)

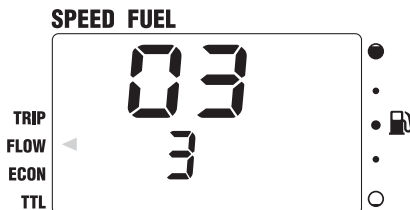
Vous pouvez étalonner la valeur du débit de carburant affichée entre -7 et $+7$ pour cent. La différence entre l'affichage de la consommation de carburant et la consommation de carburant réelle est étalonnée.

Vérification de la valeur d'étalonnage :

1. Faites fonctionner le moteur hors-bord avec un réservoir de carburant plein.
2. Après avoir fait fonctionner le moteur hors-bord, remplissez le réservoir de carburant. Comparez la quantité de carburant remplie dans le réservoir de carburant au carburant consommé indiqué sur l'affichage de consommation de carburant et réglez la valeur d'étalonnage suivant la différence si nécessaire.

Changement de la valeur d'étalonnage :

1. Coupez le moteur et placez le contacteur de démarrage du moteur en position ON.
2. **[MODE]** (4 secondes) : Pour activer le mode personnalisation.
3. **[MODE]** (1 seconde) (2 fois) : Appuyez pour faire défiler les numéros des fonctions de réglage et pour passer à l'affichage de modification des réglages.
4. **[MODE]** : Appuyez pour sélectionner la valeur d'étalonnage.



5. **[SET]** (1 seconde) : Pour changer la valeur d'étalonnage et revenir à l'affichage normal.

REMARQUE:

- L'affichage du débit de carburant peut varier en fonction des conditions d'utilisation.
- Lorsque la valeur d'étalonnage du débit de carburant est changée, les affichages FLOW, TTL et ECON sont présentés étalonnés.

Réglage des compteurs

3. Réglage des compteurs

Conditions d'utilisation

Les compteurs pourraient ne pas fonctionner correctement dans les cas suivants :

1. Quand un compteur est installé à proximité de sources de parasites comme un générateur, une radio ou un fil d'antenne. Veillez à conserver une distance minimum de 30 cm (11,8 in) entre le compteur et la source de parasites.
2. Quand la température ambiante est trop élevée. Veillez à utiliser le compteur dans un environnement où la température ne dépasse pas 80 °C (176 °F).
3. Quand un appareil non d'origine incompatible est branché au compteur. Connectez un dispositif conforme aux normes de compatibilité (comme par exemple un GPS satisfaisant à la norme NMEA0183).

Réglages initiaux

Avant de faire fonctionner le compteur, veillez à changer les réglages par défaut tels que décrits ci-dessous. Pour les procédures de réglage, reportez-vous à la procédure de réglage de chaque compteur.

Compte-tours

03 (réglage du moteur correspondant)

Sélectionnez les moteurs compatibles avec ce compteur. (Page 12)

02 (réglage de l'angle de "Trim")

Réglez l'angle de "Trim" sur zéro. (Page 11)

Indicateur de vitesse et jauge de carburant

02 (réglage du capteur du réservoir de carburant)

Réglez le compteur en fonction du type de capteur de réservoir de carburant. (Page 23)

Pour plus de détails, veuillez consulter un revendeur Yamaha.

